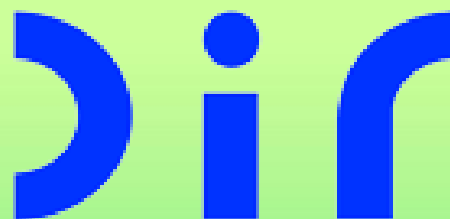

Strategia Rozwoju Gminy Rudnik na lata 2021-2027



konsultacje projektu Strategii

2021



Doradztwo i Reklama Sp. z o. o.
ul. Prymasa Stefana Wyszyńskiego 4, 22-400 Zamosc
tel./fax 84 627 37 05, 512 138 998
e-mail: kontakt@doradztwoireklama.pl
www.doradztwoireklama.pl

Program spotkania

- 1. Rola Strategii Rozwoju Gminy i nowe wytyczne jej opracowania**
- 2. Struktura Strategii Rozwoju Gminy Rudnik na lata 2021-2027**
- 3. Wnioski z diagnozy stanu obecnego**
- 4. Część projekcyjna Strategii, w tym proponowane cele i kierunki działań**
- 5. Informacje dotyczące konsultacji społecznych projektu Strategii Rozwoju Gminy Rudnik na lata 2021-2027**



Wstęp – rola Strategii Rozwoju Gminy i nowe wytyczne jej opracowania



Doradztwo i Reklama Sp. z o. o.
ul. Prymasa Stefana Wyszyńskiego 4, 22-400 Zamosc
tel./fax 84 627 37 05, 512 138 998
e-mail: kontakt@doradztwoireklama.pl
www.doradztwoireklama.pl

Rola Strategii Rozwoju Gminy

- Planowanie strategiczne stanowi jeden z podstawowych i najistotniejszych warunków sprawnego i efektywnego zarządzania,
- Strategiczne podejście do planowania rozwoju danego obszaru jest niezwykle istotne w aspekcie ubiegania się o środki zewnętrzne, w tym o środki strukturalne Unii Europejskiej,
- Strategia rozwoju pozwala uporządkować i rozłożyć w czasie planowane działania.



Rola Strategii Rozwoju Gminy

Strategia Rozwoju Gminy:

- jest dokumentem strategicznym na poziomie gminnym,
- jest dokumentem określającym wizję rozwoju gminy, cele, jakie muszą zostać osiągnięte, by rozwój mógł postępować oraz działania, jakie powinny być podjęte, by te cele osiągnąć,
- **jest potwierdzeniem, że wybrane do realizacji inwestycje wpisują się w długofalową politykę prorozwojową gminy, nie są inwestycjami przypadkowymi, o krótkotrwałych efektach.**



Rola Strategii Rozwoju Gminy

Nowelizacja ustawy o zasadach prowadzenia polityki rozwoju z 15 lipca 2020 r.:

- wprowadziła mocniejszy nacisk na wymiar przestrzenny polityki rozwoju,
- wprowadziła obowiązek szerokich konsultacji projektu strategii rozwoju,
- wprowadziła bardziej sformalizowaną strukturę dokumentu.



Struktura Strategii Rozwoju Gminy Rudnik na lata 2021-2027



Doradztwo i Reklama Sp. z o. o.
ul. Prymasa Stefana Wyszyńskiego 4, 22-400 Zamosc
tel./fax 84 627 37 05, 512 138 998
e-mail: kontakt@doradztwoireklama.pl
www.doradztwoireklama.pl

Struktura Strategii Rozwoju Gminy Rudnik na lata 2021-2027

Trzy główne części dokumentu:

- Wnioski z przeprowadzonej diagnozy,
- Część planistyczna,
- Część wdrożeniowa.



Struktura Strategii Rozwoju Gminy Rudnik na lata 2021-2027

Wnioski z przeprowadzonej diagnozy:

- Sfera przestrzenna i infrastruktura techniczna,
- Sfera społeczna
- Sfera gospodarcza,
- Potencjał organizacyjno-finansowy,
- Raport z badania ankietowego,
- Analiza SWOT



Struktura Strategii Rozwoju Gminy Rudnik na lata 2021-2027

Część planistyczna:

- Wizja i misja rozwoju Gminy
- Cele strategiczne i operacyjne rozwoju w wymiarze społecznym, gospodarczym i przestrzennym
- Kierunki działań podejmowanych dla osiągnięcia celów strategicznych i operacyjnych
- Oczekiwane rezultaty planowanych działań, w tym w wymiarze przestrzennym oraz wskaźniki ich osiągnięcia
- Model struktury funkcjonalno-przestrzennej Gminy
- Ustalenia i rekomendacje w zakresie kształtowania i prowadzenia polityki przestrzennej w Gminie
- Obszary strategicznej interwencji określone w strategii rozwoju województwa wraz z zakresem planowanych działań
- Obszary strategicznej interwencji kluczowe dla Gminy wraz z zakresem planowanych działań



Struktura Strategii Rozwoju Gminy Rudnik na lata 2021-2027

Część wdrożeniowa:

- System realizacji strategii, w tym wytyczne do sporządzenia dokumentów wykonawczych
- Ramy finansowe i źródła finansowania
- Partycypacja społeczna.



Wnioski z diagnozy stanu obecnego



Doradztwo i Reklama Sp. z o. o.
ul. Prymasa Stefana Wyszyńskiego 4, 22-400 Zamosc
tel./fax 84 627 37 05, 512 138 998
e-mail: kontakt@doradztwoireklama.pl
www.doradztwoireklama.pl

Wnioski z diagnozy – sfera przestrzenna

Porównanie stanu obecnego (dane z 2020) z poprzednim okresem referencyjnym (2013)

- gęstość zaludnienia

	Zmiana wskaźnika w os./km ²	Zmiana w %
Rudnik	-2	-5,6%
Powiat krasnostawski	-4	-6,2%

- korzystający z sieci wodociągowej i kanalizacyjnej

	2013	2020
Długość sieci wodociągowej (km)	92,6	92,6
Długość sieci kanalizacji sanitarnej (km)	0,8	0,8
Udział mieszkańców korzystających z sieci wodociągowej w stosunku do ogółu ludności	69,9	83,8
Udział mieszkańców korzystających z sieci kanalizacyjnej w stosunku do ogółu ludności	3,1	3,1



Wnioski z diagnozy – sfera przestrzenna

Główne problemy sfery przestrzennej:

- brak odpowiednio zagospodarowanych przestrzeni publicznych w miejscowościach gminy,
- niska spójność przestrzenna gminy,
- niedostateczne wykorzystanie bogatych zasobów przyrodniczych i historycznych,
- niedostateczne wykorzystanie przestrzeni publicznej i jej niska funkcjonalność,
- zanikanie tradycyjnych cech zabudowy i przestrzeni oraz zaburzenia ładu przestrzennego,



Wnioski z diagnozy – sfera przestrzenna

Główne problemy sfery przestrzennej:

- niedostateczny poziom rozwoju sieci kanalizacji sanitarnej,
- ogrzewanie budynków przede wszystkim za pomocą pieców i kotłowni wykorzystujących węgiel kamienny,
- zły stan nawierzchni wielu dróg,
- niedostateczny rozwój infrastruktury drogowej i okołodrogowej w miejscowościach



Wnioski z diagnozy – sfera społeczna

Porównanie stanu obecnego (dane z 2020) z poprzednim okresem referencyjnym (2013)

- liczba ludności

	2013	2020
Liczba ludności	3 210	2 973
Wzrost/spadek liczby ludności w 10-letnim okresie	-395 os.	-332 os.
Wzrost/spadek liczby ludności w 10-letnim okresie w %	-10,96	-10,05

- saldo migracji i przyrost naturalny

	2013	2020
Przyrost naturalny	-12,07	-13,39
Saldo migracji	-23	-4
Saldo migracji na 100 osób	-7,1	-1,3



Wnioski z diagnozy – sfera społeczna

Porównanie stanu obecnego (dane z 2020) z poprzednim okresem referencyjnym (2013)

- udział osób w wieku przedprodukcyjnym, produkcyjnym i poprodukcyjnym w liczbie ludności

	2013	2020
Liczba osób w wieku przedprodukcyjnym	16,7%	14,7%
Liczba osób w wieku produkcyjnym	56,9%	58,1%
Liczba osób w wieku poprodukcyjnym	26,4%	27,2%

- liczba bezrobotnych

Rok	Bezrobotni ogółem	W tym			
		Kobiety	W wieku 18-24 lata	Długotrwale bezrobotni	Bezrobotni powyżej 50 r. życia
2013	262 os.	45,04%	25,95%	75,95%	12,21%
2020	182 os.	41,76%	17,03%	65,38%	17,03%



Wnioski z diagnozy – sfera społeczna

Główne problemy sfery społecznej:

- zmniejszanie się liczby ludności,
- postępowanie zjawiska starzenia się lokalnej społeczności,
- ujemne saldo migracji i wskaźnik przyrostu naturalnego,
- niedostateczny poziom rozwoju infrastruktury sportowej i rekreacyjnej,
- niedostateczny dostęp do specjalistycznych usług opieki zdrowotnej,



Wnioski z diagnozy – sfera społeczna

Główne problemy sfery społecznej:

- migracje zarobkowe
- niewystarczająca liczba miejsc pracy w sektorze usług rynkowych i zawodach pozarolniczych,
- odpływ młodych, wykształconych ludzi, poszukujących pracy w wysoko rozwiniętych sektorach gospodarki,
- ryzyko wystąpienia bezrobocia ukrytego.



Wnioski z diagnozy – sfera gospodarcza

Porównanie stanu obecnego (dane z 2020) z poprzednim okresem referencyjnym (2013)

- liczba podmiotów gospodarczych

	2013	2020
Liczba podmiotów gospodarki narodowej	113	109
Wzrost liczby podmiotów gospodarki w badanym 10-letnim okresie	15	9
Wzrost liczby podmiotów gospodarki narodowej w badanym 10-letnim okresie w %	15,3%	9,0%

- podmioty sekcji PKD 2007 o najwyższej liczebności

	2013	2020
Liczba podmiotów sekcji G - handel hurtowy i detaliczny; naprawa pojazdów samochodowych, włączając motocykle	41	30
Liczba podmiotów sekcji S - pozostała działalność usługowa i T - gospodarstwa domowe zatrudniające pracowników	10	19

Wnioski z diagnozy – sfera gospodarcza

Główne problemy sfery gospodarczej:

- niedostatecznie rozwinięty sektor usług rynkowych i działalność pozarolnicza,
- dominacja tradycyjnych branż w gospodarce,
- niska aktywność gospodarcza obszaru,
- brak miejsc pracy dla osób wysoko wykwalifikowanych,
- duże rozdrobnienie gospodarstw rolnych,
- tradycyjny sposób prowadzenia produkcji rolnej.



Wnioski z diagnozy – potencjał finansowy

Zmiana wskaźników dotyczących finansów Gminy w latach 2013-2020:

- w 2020 roku dochody zwiększyły się o 72,9%, natomiast wydatki wzrosły o 78,9% w porównaniu do roku 2013,
- udział wydatków inwestycyjnych w wydatkach ogółem wynosił 23,4 i był wyższy o 16,3 punktu procentowego od analogicznego wskaźnika w roku 2013.

	2013	2020
Dochody ogółem	10 055 983,28	17 386 468,10
Dochody na mieszkańca	3 111,38	5 818,76
Wydatki ogółem	8 923 977,39	15 969 890,35
Wydatki na mieszkańca	2 761,13	5 344,68
Obsługa długu publicznego	20 509,51	24 050,30
Udział wydatków inwestycyjnych w wydatkach ogółem	7,1%	23,4%
Finansowanie i współfinansowanie programów i projektów UE	718 371,74	1 891 413,06



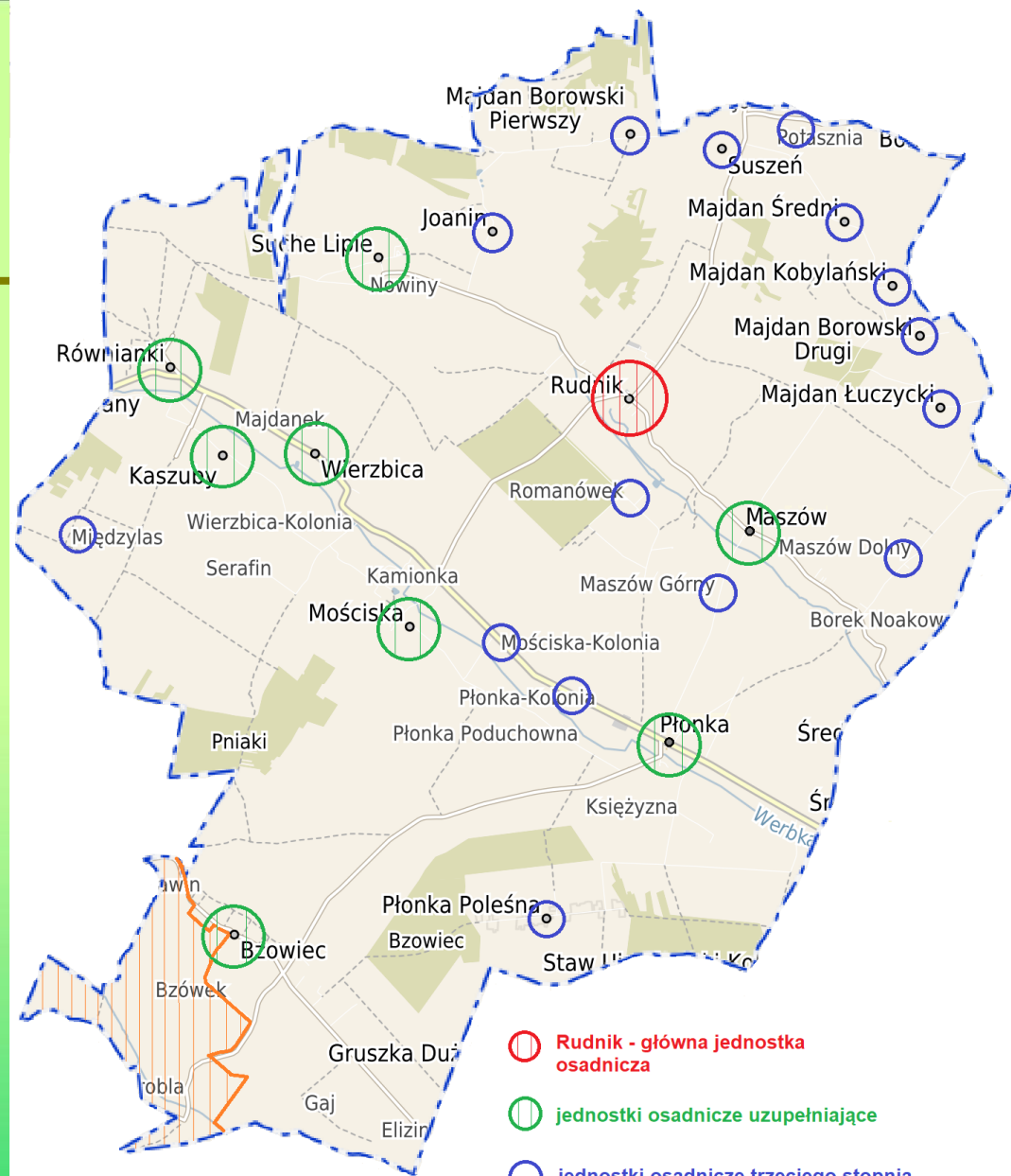
Część projekcyjna Strategii, w tym proponowane cele i kierunki działań



Doradztwo i Reklama Sp. z o. o.
ul. Prymasa Stefana Wyszyńskiego 4, 22-400 Zamosc
tel./fax 84 627 37 05, 512 138 998
e-mail: kontakt@doradztwoireklama.pl
www.doradztwoireklama.pl

Część projekcyjna

Model przestrzenny Gminy:



Część projekcyjna Strategii, w tym proponowane cele i kierunki działań

Model przestrzenny Gminy:

- główna jednostka osadnicza - jednostka osadnicza pierwszego stopnia - miejscowość Rudnik. Pełni funkcję siedziby gminy i jej miejscowości wiodącej, jest miejscem koncentracji funkcji pozamieszkaniowych i usług publicznych na terenie gminy oraz jej podstawowym ośrodkiem gospodarczym. Ponadto, jest siedzibą parafii oraz miejscem prowadzenia działalności przez organizacje pozarządowe;
- jednostki osadnicze uzupełniające - jednostki osadnicze drugiego stopnia - miejscowości, w których oprócz funkcji mieszkaniowej i działalności rolniczej występuje pewien stopień koncentracji usług publicznych, społecznych lub gospodarczych na skalę lokalną;
- jednostki osadnicze trzeciego stopnia - pozostałe miejscowości. Są to wioski o funkcji mieszkalnej i rolniczej, gdzie świadczone są podstawowe usługi na rzecz ludności, polegające na zabezpieczeniu podstawowych potrzeb bytowych.



Część projekcyjna Strategii, w tym proponowane cele i kierunki działań

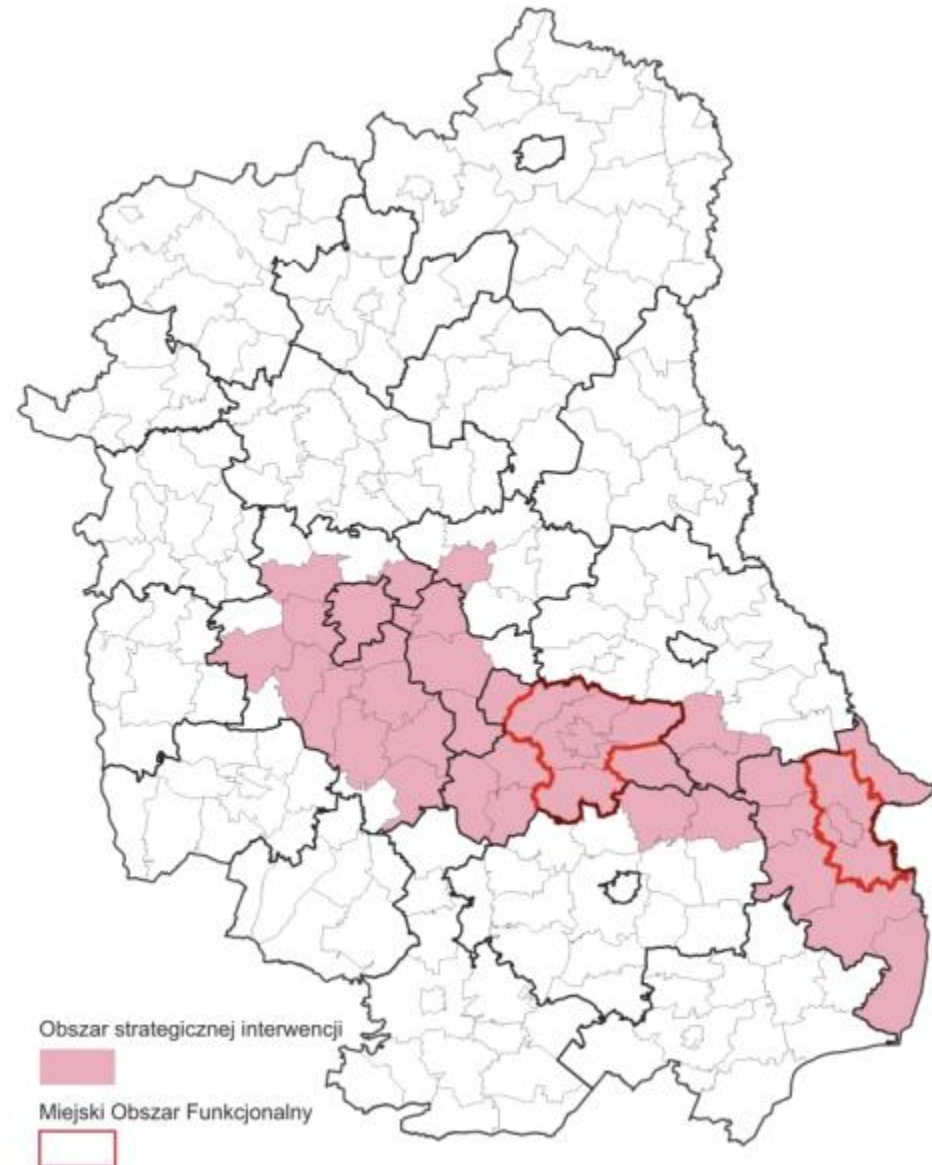
Obszary strategicznej interwencji określone w strategii rozwoju województwa:

- Gmina położona jest w obrębie OSI Żywicielskiego.

Do infrastrukturalnych przedsięwzięć flagowych na poziomie wojewódzkim, powiązanych z obszarem

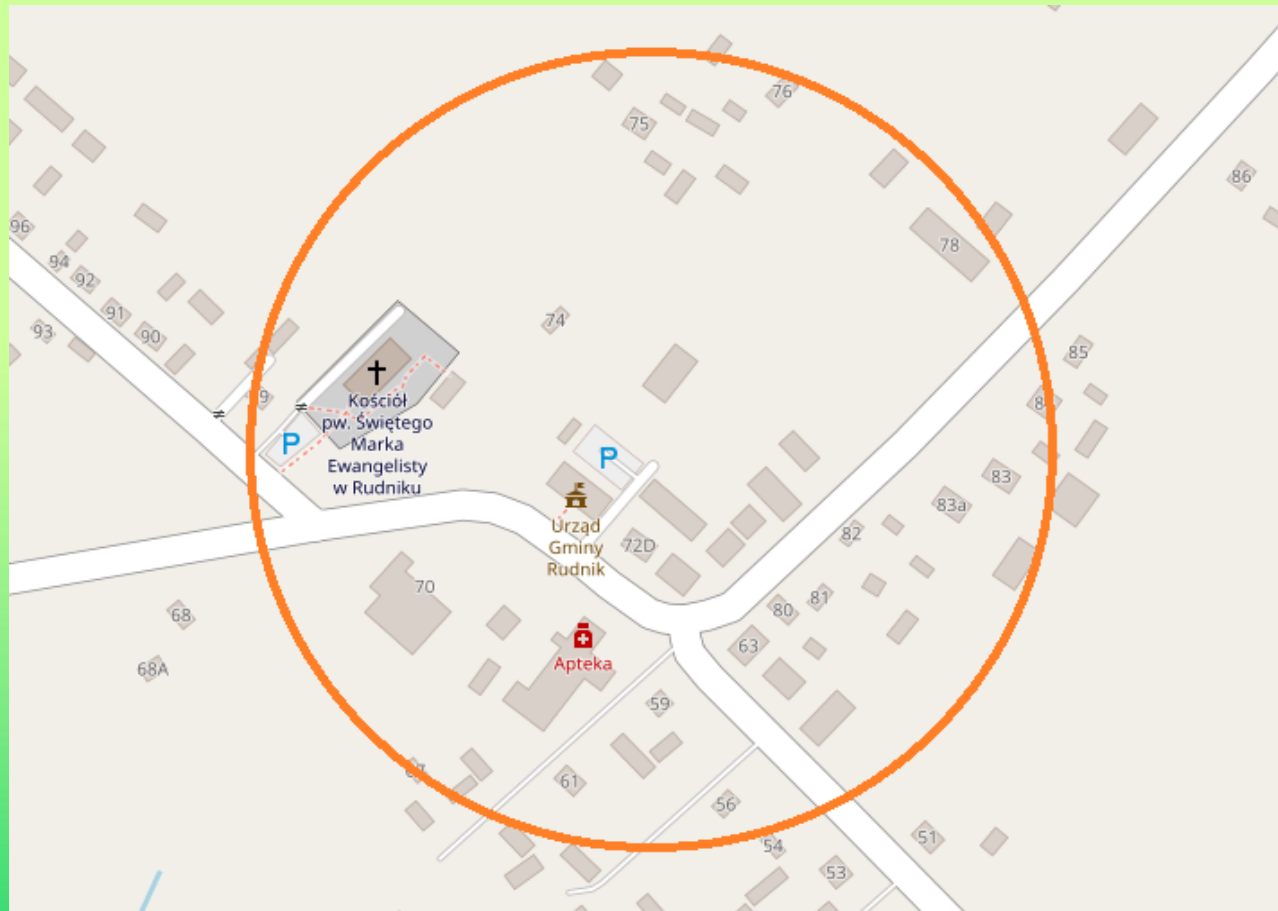
Gminy Rudnik należy:

- rozbudowa drogi wojewódzkiej nr 837.



Część projekcyjna Strategii, w tym proponowane cele i kierunki działań

Obszar strategicznej interwencji kluczowy dla Gminy:



Część projekcyjna Strategii, w tym proponowane cele i kierunki działań

Obszar strategicznej interwencji kluczowy dla Gminy - działania planowane do realizacji w obszarze strategicznej interwencji:

- Budowa Gminnego Centrum Kultury,
- Modernizacja i rozbudowa budynków użyteczności publicznej,
- Termomodernizacja budynku szkoły podstawowej,
- Poszerzenie oferty edukacyjnej i poprawa wyposażenia szkoły,
- Budowa wielofunkcyjnego obiektu sportowego,
- Rewitalizacja centrum Rudnika.

Działania w obrębie gminnego OSI są ukierunkowane głównie na poprawę funkcjonowania i zwiększenie jakości usług publicznych o charakterze administracyjnym, kulturalnym i społecznym.



Część projekcyjna Strategii, w tym proponowane cele i kierunki działań

Wizja rozwoju, określająca stan docelowy Gminy po wdrożeniu przedsięwzięć strategicznych w założonym okresie, została sformułowana następująco:

Gmina Rudnik gminą atrakcyjną dla mieszkańców, przedsiębiorców i turystów, cechującą się procesami rozwojowymi zachodzącymi w sposób zrównoważony, z pełnym wykorzystaniem posiadanych zasobów i walorów



Część projekcyjna Strategii, w tym proponowane cele i kierunki działań

Podmiotem odpowiedzialnym za prowadzenie gminnej polityki prorozwojowej, koordynowanie wszystkich jej interesariuszy oraz wdrożenie Strategii Rozwoju jest Gmina Rudnik. Misję Gminy określono jako:

Prowadzenie aktywnej polityki prorozwojowej, ukierunkowanej na pełne wykorzystanie posiadanych zasobów i potencjału, wdrożenie kompleksowych i komplementarnych działań zmierzających do podniesienia atrakcyjności Gminy dla mieszkańców, przedsiębiorców i turystów



Część projekcyjna Strategii, w tym proponowane cele i kierunki działań

Cele strategiczne:

- I. Podniesienie jakości i funkcjonalności przestrzeni
- II. Rozwijanie sfery gospodarczej z wykorzystaniem posiadanych zasobów i potencjału
- III. Rozwijanie sfery społecznej Gminy



Część projekcyjna Strategii, w tym proponowane cele i kierunki działań

Cel strategiczny I. Podniesienie jakości i funkcjonalności przestrzeni

Cele operacyjne:

- I.1. Ochrona zasobów środowiska naturalnego i dziedzictwa kulturowego,
- I.2. Poprawa stanu gminnej infrastruktury technicznej i społecznej,
- I.3. Poprawa zagospodarowania gminnej przestrzeni i rozwój jej funkcjonalności.



Część projekcyjna Strategii, w tym proponowane cele i kierunki działań

Cel strategiczny II. Rozwijanie sfery gospodarczej z wykorzystaniem posiadanych zasobów i potencjału

Cele operacyjne:

- II.1. Wspieranie rozwoju przedsiębiorczości i otoczenia gospodarczego,
- II.2. Wspieranie rozwoju nowoczesnego rolnictwa oraz rozwoju usług na rzecz rolnictwa,
- II.3. Rozwój działalności pozarolniczej na terenie Gminy.



Część projekcyjna Strategii, w tym proponowane cele i kierunki działań

Cel strategiczny III. Rozwijanie sfery społecznej Gminy

Cele operacyjne:

- III.1. Podejmowanie działań wspierających aktywną walkę z bezrobociem,
- III.2. Przeciwdziałanie wykluczeniu społecznemu,
- III.3. Rozwój oferty kulturalnej, edukacyjnej i społecznej.



Część projekcyjna Strategii, w tym proponowane cele i kierunki działań

Cel operacyjny I.1 Ochrona zasobów środowiska naturalnego i dziedzictwa kulturowego

Kierunki działań w ramach celu operacyjnego:

- promowanie wymiany nieefektywnych źródeł energii na spełniające wymogi ochrony środowiska,
- promowanie wykorzystania odnawialnych źródeł energii na terenie Gminy,
- termomodernizacja budynków użyteczności publicznej, budynków mieszkalnych oraz wykorzystywanych do prowadzenia działalności,
- zwiększanie efektywności gospodarki odpadami, w tym zwiększenie poziomu segregowania odpadów, a także rozbudowa PSZOK,
- zwiększanie świadomości ekologicznej i zachęcanie mieszkańców, rolników i przedsiębiorców do stosowania rozwiązań sprzyjających ochronie środowiska, takich jak wdrażanie zasad gospodarki zamkniętej, gromadzenie wody deszczowej, stosowania rozwiązań ograniczających produkcję odpadów i marnowanie żywności,
- ochrona posiadanych przez gminę cennych walorów przyrodniczych,
- ochrona i poprawa stanu obiektów zabytkowych.



Część projekcyjna Strategii, w tym proponowane cele i kierunki działań

Cel operacyjny I.2. Poprawa stanu gminnej infrastruktury technicznej i społecznej

Kierunki działań w ramach celu operacyjnego:

- budowa i modernizacja dróg i chodników,
- budowa ścieżek rowerowych,
- budowa i modernizacja infrastruktury oczyszczania ścieków
- budowa i modernizacja sieci wodociągowej,
- budowa i modernizacja budynków szkół, placówek kulturalnych i budynków użyteczności publicznej,
- budowa i modernizacja placów zabaw dla dzieci, boisk i innych obiektów zapewniających możliwość aktywnego spędzenia czasu wolnego,
- likwidacja barier architektonicznych w budynkach użyteczności publicznej i w przestrzeni publicznej,
- rozwój publicznych usług cyfrowych.



Część projekcyjna Strategii, w tym proponowane cele i kierunki działań

Cel operacyjny I.3. Poprawa zagospodarowania gminnej przestrzeni i rozwój jej funkcjonalności

Kierunki działań w ramach celu operacyjnego:

- modernizacja i organizacja parków, placów, skwerów i innych form zieleni publicznej,
- budowa i modernizacja oświetlenia ulicznego,
- rewitalizacja centrum Gminy,
- budowa obiektów infrastruktury turystycznej i okołoturystycznej,
- budowa zbiornika retencyjnego z funkcjami rekreacyjnymi,
- opracowanie planów zagospodarowania przestrzennego dla terenów nimi nieobjętych,
- promowanie wśród mieszkańców i przedsiębiorców rozwiązań podnoszących estetykę i ład przestrzenny.



Część projekcyjna Strategii, w tym proponowane cele i kierunki działań

Cel operacyjny II.1. Wspieranie rozwoju przedsiębiorczości i otoczenia gospodarczego

Kierunki działań w ramach celu operacyjnego:

- promocja inwestycyjna Gminy,
- podnoszenie wiedzy i kwalifikacji pracowników Urzędu Gminy oraz kadry zarządzającej w zakresie obsługi inwestorów,
- udział w partnerstwach na rzecz wzajemnej promocji inwestycyjnej, zarówno krajowych, jak i transgranicznych,
- działania na rzecz współpracy pomiędzy przedsiębiorcami, samorządem, organizacjami wspierania biznesu, zarówno w skali lokalnej, jak też ponadlokalnej i transgranicznej,
- wsparcie przedsiębiorców w rozwoju działalności gospodarczej i tworzeniu nowych miejsc pracy.



Część projekcyjna Strategii, w tym proponowane cele i kierunki działań

Cel operacyjny II.2. Wspieranie rozwoju nowoczesnego rolnictwa oraz rozwoju usług na rzecz rolnictwa

Kierunki działań w ramach celu operacyjnego:

- promowanie rozwoju nowych kierunków produkcji rolnej, dostosowanych do zmieniających się uwarunkowań i potrzeb rynkowych,
- promowanie rozwiązań z zakresu bezpośredniej sprzedaży produktów rolnych odbiorcom lub ze znacznym ograniczeniem pośrednictwa w handlu produktami rolnymi,
- wspieranie rozwoju usług na rzecz rolnictwa,
- promowanie rozwiązań z zakresu ochrony i efektywnego wykorzystywania wód oraz ochrony gleb i racjonalnego stosowania środków chemicznych,
- promowanie ekologicznych form produkcji rolnej.



Część projekcyjna Strategii, w tym proponowane cele i kierunki działań

Cel operacyjny II.3. Rozwój działalności pozarolniczej na terenie Gminy

Kierunki działań w ramach celu operacyjnego:

- promowanie prowadzenia nierolniczej działalności gospodarczej, poradnictwo i szkolenia dla przyszłych przedsiębiorców,
- wspieranie przedsiębiorców w rozwoju działalności gospodarczej i tworzeniu nowych miejsc pracy,
- wspieranie branży turystycznej, w tym agroturystycznej,
- działania z zakresu rozwoju przedsiębiorczości.



Część projekcyjna Strategii, w tym proponowane cele i kierunki działań

Cel operacyjny III.1. Podejmowanie działań wspierających aktywną walkę z bezrobociem

Kierunki działań w ramach celu operacyjnego:

- działania na rzecz aktywizacji zawodowej osób niepracujących, w tym działania na rzecz podnoszenia kompetencji i kwalifikacji zawodowych,
- realizacja przez Urząd Gminy programu prac społecznych oraz innych form okresowego zatrudniania osób bezrobotnych,
- wspieranie działań na rzecz uczenia się przez całe życie,
- wspieranie godzenia pracy zawodowej z obowiązkami rodzinnymi, w szczególności poprzez zapewnienie opieki nad dziećmi lub osobami niesamodzielnymi,
- działania angażujące przedsiębiorców samorząd, organizacje pozarządowe w walkę z bezrobociem i trudną sytuacją na rynku pracy,
- monitorowanie trendów i zapotrzebowania na lokalnym rynku pracy.



Część projekcyjna Strategii, w tym proponowane cele i kierunki działań

Cel operacyjny III.2. Przeciwdziałanie wykluczeniu społecznemu

Kierunki działań w ramach celu operacyjnego:

- przeciwdziałanie uzależnieniom i przemocy,
- zapewnienie niezbędnej pomocy materialnej lub psychologicznej,
- rozwój usług opiekuńczych na rzecz osób starszych, niesamodzielnych, niepełnosprawnych, w szczególności w formach środowiskowych,
- wspieranie rozwoju ekonomii społecznej.



Część projekcyjna Strategii, w tym proponowane cele i kierunki działań

Cel operacyjny III.3. Rozwój oferty kulturalnej, edukacyjnej i społecznej

Kierunki działań w ramach celu operacyjnego:

- budowa Gminnego Centrum Kultury,
- zapewnienie wysokiej jakości usług edukacyjnych dla dzieci, zarówno na poziomie szkolnym, jak i przedszkolnym,
- organizacja pozaszkolnych zajęć edukacyjnych, sportowych oraz kółek zainteresowań dla dzieci i młodzieży,
- organizacja zajęć kulturalnych, edukacyjnych i integracyjnych dla dorosłych, w tym dla seniorów,
- organizacja nowych przedsięwzięć kulturalnych,
- działania na rzecz zwiększenia aktywności lokalnych grup artystycznych, stowarzyszeń, grup hobbystycznych,
- promowanie zdrowego trybu życia i aktywności fizycznej wśród dzieci, młodzieży i dorosłych,
- budowanie poczucia przynależności do lokalnej społeczności, kultywowanie tradycji, zachowanie pamięci o lokalnej historii,
- wspieranie aktywności i integracji lokalnej społeczności.

Sp. z o. o.

ul. Prymasa Stefana Wyszyńskiego 4, 22-400 Zamosc
tel./fax 84 627 37 05, 512 138 998
e-mail: kontakt@doradztwoireklama.pl
www.doradztwoireklama.pl

Część projekcyjna Strategii, w tym proponowane cele i kierunki działań

Cel strategiczny I. Podniesienie jakości i funkcjonalności przestrzeni

- Opracowanie Planu Gospodarki Niskoemisyjnej Gminy Rudnik na lata 2021- 2027,
- Montaż Odnawialnych Źródeł Energii,
- Termomodernizacja szkół,
- Rozbudowa i przebudowa dróg gminnych,
- Budowa Gminnego Centrum Kultury,
- Modernizacja i rozbudowa budynków użyteczności publicznej,
- Remonty i modernizacje obiektów użyteczności publicznej,



Część projekcyjna Strategii, w tym proponowane cele i kierunki działań

Cel strategiczny I. Podniesienie jakości i funkcjonalności przestrzeni

- Dostęp do rekreacji i sportu np. lodowisko/kort tenisowy,
- Budowa boisk wielofunkcyjnych,
- Wymiana sprzętu komputerowego w Urzędzie,
- Budowa i modernizacja oświetlenia ulicznego,
- Budowa infrastruktury turystycznej i paraturystycznej,
- Utworzenie wioski tematycznej,
- Budowa zbiornika retencyjnego z funkcjami rekreacyjnymi.



Część projekcyjna Strategii, w tym proponowane cele i kierunki działań

Cel strategiczny III. Rozwijanie sfery społecznej Gminy

- Aktywni i samodzielni,
- Przeciwdziałanie bezrobociu i wsparcie osób pozostających bez pracy oraz pomoc w uzyskaniu zatrudnienia,
- Aktywizacja zawodowa osób bezrobotnych poprzez podwyższenie kwalifikacji zawodowych
- Program „Asystent osobisty osoby niepełnosprawnej”,
- Wsparcie osób niepełnosprawnych i starszych poprzez tworzenie miejsc w ośrodkach wsparcia (klub senior +/- dom senior +/- Centrum Opiekuńczo-Mieszkalne),
- Autobus (bus) do dowożenia uczniów niepełnosprawnych,
- Poziom edukacji - utworzenie pracowni językowych,



Część projekcyjna Strategii, w tym proponowane cele i kierunki działań

Cel strategiczny III. Rozwijanie sfery społecznej Gminy

- Utworzenie pracowni chemiczno-fizycznych,
- Wyposażenie szkół w nowoczesne monitory interaktywne,
- Wymiana wyposażenia sal lekcyjnych/ stoliki, krzesła, meble,
- Doposażenie w sprzęt sportowy,
- Poziom edukacji - poszerzenie oferty edukacyjnej - zajęcia pozalekcyjne - koła zainteresowań przedmiotowe,
- Poziom edukacji - poszerzenie oferty edukacyjnej - zajęcia pozalekcyjne- zajęcia fotograficzne, plastyczne, taneczne, rytmiczne,
- Tydzień bibliotek „Dzień Bibliotekarza
- Imprezy patriotyczne i okolicznościowe.



Informacje dotyczące konsultacji społecznych projektu Strategii Rozwoju Gminy Rudnik na lata 2021-2027



Doradztwo i Reklama Sp. z o. o.
ul. Prymasa Stefana Wyszyńskiego 4, 22-400 Zamosc
tel./fax 84 627 37 05, 512 138 998
e-mail: kontakt@doradztwoireklama.pl
www.doradztwoireklama.pl

Informacje dotyczące konsultacji społecznych projektu Strategii Rozwoju Gminy Rudnik na lata 2021-2027

Zasady przeprowadzenia konsultacji projektu Strategii:

- Czas trwania: **od 12 listopada 2021 r. do 17 grudnia 2021 r.,**
- Projekt Strategii wraz z diagnozą stanu obecnego i załącznikami dostępny jest na stronie internetowej Gminy Rudnik: www.rudnik.gmina.pl,
- Projekt jest także dostępny do wglądu w Urzędzie Gminy Rudnik,
- Uwagi do projektu Strategii można zgłaszać na załączonym formularzu uwag w terminie **od 12 listopada 2021 r. do 17 grudnia 2021 r.** Wypełniony formularz należy:
 - przesłać na adres: Urząd Gminy Rudnik, Rudnik 71, 22-330 Rudnik (decyduje data wpływu formularza do Urzędu),
 - lub złożyć osobiście w Urzędzie Gminy Rudnik,
 - lub przesłać zeskanowany formularz za pośrednictwem poczty elektronicznej na adres e-mail: **urząd@rudnik.gmina.pl**



Doradztwo i Reklama Sp. z o. o.
ul. Prymasa Stefana Wyszyńskiego 4, 22-400 Zamosc
tel./fax 84 627 37 05, 512 138 998
e-mail: kontakt@doradztwoireklama.pl
www.doradztwoireklama.pl

Dziękujemy za uwagę



Doradztwo i Reklama Sp. z o. o.
ul. Prymasa Stefana Wyszyńskiego 4, 22-400 Zamosc
tel./fax 84 627 37 05, 512 138 998
e-mail: kontakt@doradztwoireklama.pl
www.doradztwoireklama.pl